

Сергей Семенчук

**О языческих древностях левобережной части Среднего Поднестровья:
история и археология**

Keywords: anthropomorph, idol, the stone «woman», monumental sculpture, Middle Dniester region, paganism.

Cuvinte cheie: idol antropomorf, sculptură, „babă” de piatră, sculptură monumentală, Nistrul Mijlociu, păgânism.

Ключевые слова: истукан, скульптура, каменная «баба», монументалистика, Среднее Поднестровье, язычество.

Sergei Semenchuk

About pagan antiquities of the left bank side of Middle Dniester region: history and archeology

Certain pagan sculptures of the specified territory are characterized in the article. The westernmost by their location are statue-menhirs of the Bronze Age from village Myshkiv in Zalischyky district of Ternopil region. The information about the results of archaeological explorations of the author in 1999 (anthropomorphic idol near the village Pyzhivka, Novoushitskiy district of Khmelnytsky region, bust of the Scythian “woman” near the village Berezivka, Novoushitskiy district of Khmelnytsky region) is given. The ancient pagan anthropomorph of Ancient Rus times which was discovered in the borders of the village Berezivka, Novoushitskiy district of Khmelnytsky region; its identification; analogy; dating have been scientifically mentioned for the first time.

Serghei Semenchuk

Despre antichitățile păgâne de pe malul stâng al Nistrului Mijlociu: istorie și arheologie

În articol se prezintă câteva sculpturi păgâne izolate din teritoriul menționat, în special statuile-menhire din epoca bronzului din s. Myshkiv, raionul Zaleshchiki, regiunea Ternopol. Informații cu privire la rezultatele cercetărilor arheologice au fost prezentate de autor în anul 1999 (un idol antropomorf din preajma s. Pyzhovka, raionul Novoushitsk, regiunea Khmelnytsk, un bust al unei „femei” scitice în apropierea satului Berezovka, raionul Novoushitsk, regiunea Khmelnytsk). Pentru prima dată au fost introduse în circuitul științific informații referitoare la statuile păgâne din perioada rusă veche, descoperite în apropierea s. Berezovka, raionul Novoushitsk, regiunea Khmelnytsk; identificare; analogie; datare.

Сергей Семенчук

О языческих древностях левобережной части Среднего Поднестровья: история и археология

В статье дается характеристика отдельных языческих скульптур указанной территории, в частности статуи-менгиры эпохи бронзы из с. Мышков Залещицкого района Тернопольской области. Представлена информация о результатах археологических исследований автора в 1999 году (антропоморфный истукан вблизи с. Пыжовка Новоушицкого района Хмельницкой области, бюст скифской «бабы» возле с. Березовка Новоушицкого района Хмельницкой области). Впервые вводится в научный оборот информация о языческом изваянии древнерусского времени, который обнаружен в пределах с. Березовка Новоушицкого района Хмельницкой области; идентификация; аналогия; датировка.

Важное место в выяснении формирования истоков духовной культуры дохристианских времен принадлежит язычеству, как одному из составляющих тогдашней религии. Именно регион левого берега Днестра, как и правого, благодаря благоприятным природно-климатическим условиям стал локальным для развития язычества на этой территории [Semenchuk 2014, 192]. Исследуемая территория находится южнее Аврагинской (Верхнебужской) возвышенности, снижаясь в направлении Днестра. В литературе принято называть эту территорию Левобережным Поднестровьем (Приднестро-

вьем) [Gerenchuk 1980, 6]. В административно-территориальном делении указанный регион охватывает Каменец-Подольский, Дунаевецкий, Новоушицкий, частично Чемеровецкий, Городецкий, Ярмолинецкий и Виньковецкий районы Хмельницкой, а также левобережье Тернопольской и Винницкой областей, образующие площадь около 5000 км². На указанной территории находится ряд памятников язычества, которые давно попали в поле интересов исследователей.

Составляющими этой темы являются языческие статуи Поднестровья [Semenchuk 2010,

71]. Публикация языческих древностей указанного региона, несомненно, будет способствовать постепенной ликвидации белых пятен в знаниях из истории изучения язычества. Начало исследования антропоморфных скульптур в Среднем Поднестровье приходится на конец XIX – начало XX веков. Полевые работы обобщены в трудах В.К. Гульдмана [Gul'dman 1901, 300] и Е.И. Сецинского [Setsinskii 1901, 205-210], в которых представлен ряд пунктов, где в разное время обнаружены языческие древности. Это села: Иванковцы-Олешинские, Березная, Березовая, Хоньковцы, Козлов, Пыжовка, Хребтиев, Кузьминчик, Ольховец. К сожалению, не все из открытых каменных языческих скульптур стали достоянием науки [Semenchuk 2010, 47].

Плодотворными в истории изучения язычества Поднестровья оказались исследования археолога И.С. Винокура, материалы которых нашли отражение в монографических работах «Исторія і культура Черняхівських племен» [Vinokur 1972, 104-142], «Давні слов'яни на Дністрі» [Vinokur, Timoshchuk 1977, 36-46], «Буша» [Vinokur et al. 1991, 110-132], «Бакота. Столиця давньоруського пониззя» [Vinokur, Gorishnii 1994, 20-46], «Черняхівська культура, витоки і доля» [Vinokur 2000, 123-173]. На страницах этих работ систематизирован обширный материал по языческой культуре населения первой половины I тыс. н.э. в Поднестровье. В конце XX века археологи И.П. Русанова и Б.А. Тимошук исследовали место на городище-святилище Богит, где когда-то был установлен Збручский идол. Об этом научном открытии говорится в их совместной монографии «Языческие святилища древних славян» [Rusanova, Timoshchuk 1993, 5-135].

Язычеству посвящены также монографии российского археолога Б.А. Рыбакова – «Язычество древних славян» [Rybakov 1981, 6], «Язычество Древней Руси» [Rybakov 1987, 280]. Информация о языческих изображениях бронзового века изложена в статьях А.С. Тура и Ю.М. Малеева «Мышковский идол» [Tur, Maleev 1977, 383-384], Р.В. Забашты «Идол із села Мишків» [Zabashta 1990, 24-25], В.И. Олейника «Антропоморфні стели із села Мишків на

Тернопільщині» [Oliynyk 2000, 96-100]. Подробное описание Березовской скульптуры скифского времени представлено в статье В.А. Гуцала и С.А. Семенчука «Кам'яна статуя із Лоївець на Середньому Дністрі» [Hutsal, Semenchuk 2004, 116-118]. Целью этого сообщения является отображение историко-культурной сущности каменной скульптуры региона в хронологических границах раннего железного века. Древнейшими в хронологическом поле западного региона Украины и Среднего Поднестровья считаются две статуи-менгиры из с. Мышков Залещицкого района Тернопольской области. Одна из них была открыта в 1976 году местными жителями во время земляных работ в урочище «Новина» на расстоянии 100-150 м [Oliinik 2000, 96-100] от правого берега р. Серет. Недалеко от северо-западной окраины села найден обломок статуи, лежащий на глубине 35-40 см от поверхности, обращенный головой на северо-запад. На месте нахождения идола обнаружены фрагменты керамики – трипольской, гава-голиградской и черняховской культур [Tur, Maleev 1977, 383-384]. Уцелевшая часть идола (рис. 1) имеет высоту 1,07 м, ширину 0,42-0,45 м и толщину 0,14-0,15 м.

Скульптура изображает человеческую фигуру в полный рост, выполненную на каменной плите. Детали переданы резьбой в технике низкого рельефа. Контрастно выделена только голова, которая поднята на достаточно длинной, но грубой шее, которая плавно переходит в наклонное узкое надплечье шириной

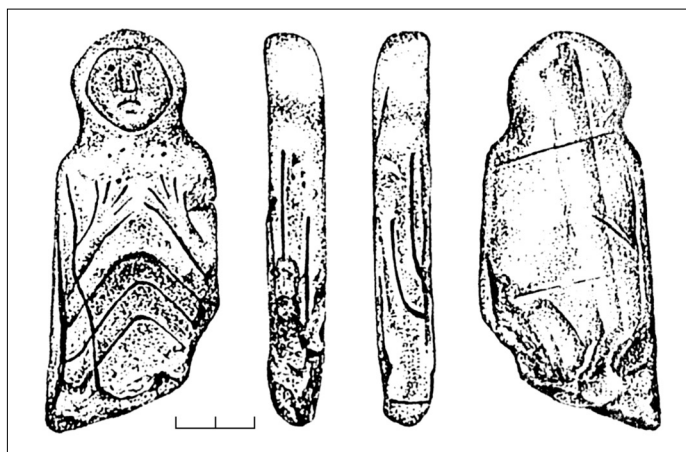


Рис. 1. Антропоморфная статуя из урочища «Новина» с. Мышков – находка 1976 г.

Fig. 1. Anthropomorphic statue of the tract «Novyna» in Myshkov village – discovery of 1976 p.

0,42 м. Лицевая часть головы отражает очертания широкого, скуластого лица с низким лбом и массивным подбородком (высота и ширина 0,23 м). Темя нависает надо лбом. Заметными углублениями обозначены широко расставленные глаза и длинный прямой нос (длина 0,08 м и ширина внизу 0,04 м). Искривленной врезной чертой показан рот, ниже которого изображено овальное углубление длиной 0,075 м и шириной 0,06 м. Руки согнуты в локтях: на груди, под незначительным наклоном одна к другой. Кисти рук отображены частично, отдельными линиями обозначены растопыренные пальцы. Контуры рук и пояса фиксируются также и на боковых гранях статуи. Ниже мастер поместил три параллельных дугообразных линии, расположив их вершинами кверху (расстояние между ними 0,06-0,08 м). Поверхность повреждена: излом под дугообразными линиями, значительное выщербление лицевой части, а также сколы и глубокие царапины [Oliinik 2000, 97-98].

Исследователи А.С. Тур и Ю.М. Малеев высказали мнение относительно Мышковской статуи, что она вписывается в ряд славянских идолов, изображая женское божество [Tur, Maleev 1977, 384]. Другую версию высказал Р.В. Забашта, относя ее к стелам эпохи бронзы [Zabashta 1990, 24-25]. По его мнению, ближайшей аналогией этого памятника является статуя из с. Белогрудовка, что недалеко от г. Умань [Zabashta 1998, 230].

Версия исследователя Р.В. Забашты объективно отражает историко-культурную сущность обозначенной статуи. Во-первых, она является самой древней среди выявленных антропоморфных изображений на территории Среднего Поднестровья, открывая собой исторический ряд языческой монументальной скульптуры региона. Во-вторых, Мышковская скульптура обозначает западную границу среди статуй бронзового века на Украине и является северной границей для аналогичных памятников, исследованных также в Болгарии, Молдове, Трансильвании (статуй Баяд-Крыш). Итак, Мышковская находка является своеобразным географическим индикатором распространения скульптур бронзового века в Восточной и

Западной Европе. История Мышковского идола имеет продолжение в находке еще одного образца идола, который открыт в 1981 г., опять же вблизи с. Мышков, на пахотном поле в урочище «Новина», недалеко от источника Скала. Найдена – фрагмент антропоморфной статуи, которая изготовлена из известняка (рис. 2).

Высота находки 1,28 м. Ширина верхней части – 0,42 м, нижней – 0,51 м, толщина сверху – 0,13 м, внизу – 0,15 м. Торцевая часть статуи имеет толщину 0,08 м. Резные линии изображений на лицевой стороне идола достигают ширины 0,003-0,006 м и глубины 0,003-0,005 м. В пересечении статуя четырехгранная, с закругленными боковыми гранями. На лицевой стороне, в нижнем рельефе изображены согнутые в локтях руки, прижатые к груди. Пальцы рук растопырены. На боковых гранях имеется предплечевая часть рук, ниже прорезаны дугообразные линии. Нижняя часть частично повреждена, голова скульптуры отсутствует. На обратной стороне стелы есть шесть косо расположенных прямых углубленных линий. В нижнем контуре рельефа, на торцах, имеются очертания плечевой части рук. Исследователь В.И. Олейник считает, что указанный фрагмент статуи – это вторая составляющая часть языческого скульптурного комплекса из с. Мышков

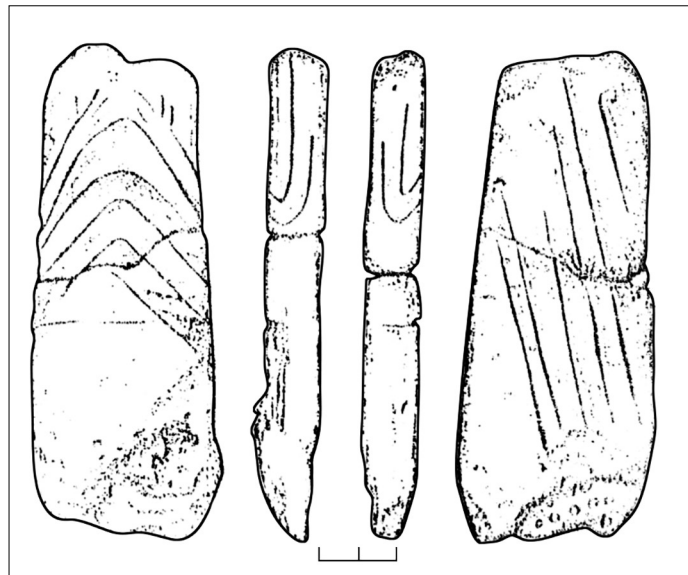


Рис. 2. Антропоморфная статуя из урочища «Новина» с. Мышков – находка 1981г.

Fig. 2. Anthropomorphic statue of the tract «Novyna» in Myshkov village – discovery of 1981.

Тернопольской области, который функционировал во времена эпохи бронзы [Semenchuk 2010, 175-177].

Группу языческих древностей дополняет находка из Хмельницкой области, которую автор обнаружил в 1999 году во время археологической разведки в Новоушицком районе. Она найдена на территории усадьбы жителя с. Березовка В.Д. Стадницкого, который перевез статую из группы курганов урочища «Колач», которое находится в 3 км южнее указанного села [Gutsal, Semenchuk 2004, 116]. Находка является изваянием треугольной формы, изготовленным из песчаника белого цвета с прослойкой кварцита (рис. 3).

Нижняя часть статуи не сохранилась. С лицевой стороны она передает человеческую фигуру в низком рельефе резьбы. Голова склонилась на грудь, шея не выражена. Лицо несколько удлинненное, размером 20,2х23 см. Нос слегка скошен, глаза и рот оформлены овальными линиями. С левой стороны головы изображены контуры серьги. Такой же знак, но затертый, есть и с правой стороны. Двумя линиями глубиной 1,5 см мастер изобразил гривну, которая размещена ниже головы. Торс скульптуры закрывает одежда покроя кафтана. Мастер показал даже двойные швы и металлические украшения вдоль борта кафтана. Предположительно, березовская статуя имеет все признаки раннескифских каменных скульптур VII в. до н.э., сообразуясь с аналогичными материалами, которые рассматривала исследовательница Л.И. Крушельницкая [Semenchuk 2013, 177].

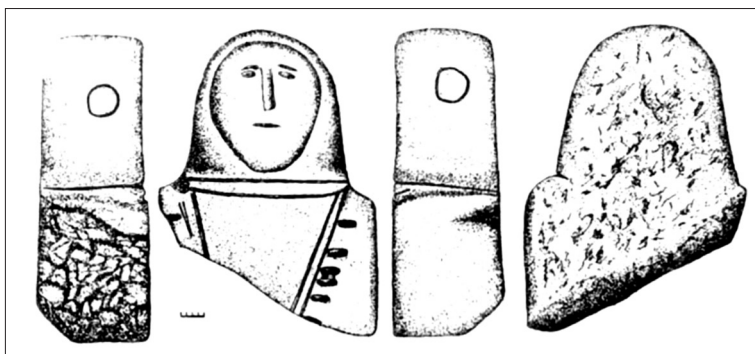


Рис. 3. Каменная статуя из с. Березовка на Среднем Днепре.

Fig. 3. Stone statue in Berezovka village in Middle Dniester region.

На археологической карте Подолья Ю.И. Сецинского возле с. Пыжовка, ныне Новоушицкий район Хмельницкая область, есть информация еще об одной статуе в регионе: «на границе с с. Лоевцами есть каменный столбъ въ 2½ саж. высоты, назыв. «Бабой»» [Setsinskii 1901, 191]. Его поиски затянулись вплоть до 1999 г. Осуществляя очередную археологическую разведку, автор обнаружил указанную каменную скульптуру в 3 км к юго-востоку от с. Пыжовка в направлении бывшего с. Лоевцы, в урочище «Пижівська Дубина».

Идол представляет собой прямоугольный четырехгранный каменный столб, изготовлен из местного известняка и глубоко закопан в землю (рис. 4). Скульптура зафиксирована в поврежденном состоянии: отсутствует голова. Высота наземной части 2,3 м, ширина ее основы – 0,47 м, толщина – 0,17 м.

В верхней части туловища статуи прослеживается расширение в виде плеч. Фронтальная часть скульптуры отображает композицию из трех ромбов, один из которых меньше, но правильной геометрической формы. В верхней левой части скульптуры прослеживается углубление в виде полукруга. Изображение повреждено. Третий ромб расположен на 0,6 м ниже группы двух других. По рассказам старожилов с. Пыжовка, скульптуру использовали как пограничный знак между полями некогда существовавшего с. Лоевцы и с. Пыжовка в Староушицком, ныне Новоушицком районе Хмельницкой области. Где первоначально была установлена скульптура, сейчас определить трудно [Semenchuk 2010, 98].

В 2000 году ее местонахождение обследовала археологическая экспедиция Каменец-Подольского национального университета имени Ивана Огиенка, непосредственным участником которой был автор. На месте обнаружения скульптуры археологические исследования не проводились. Археолог И.С. Винокур, который проводил тогда разведывательные работы, скульптуру из с. Пыжовка относит к группе среднестровских языческих идолов черняховской культуры III-IV ст. н.э. [Vinokur 2000, 128].



Рис. 4. Скульптура из с. Пыжовка – находка 1999 года (фото автора).

Fig. 4. Sculpture in Pyzhovka village – discovery of 1999 (author's photo).



Рис. 5. Каменная скульптура из с. Березовка (фото В.А. Захарьева).

Fig. 5. A stone sculpture in Berezivka village (photo by Zahar'ev V. A).

В июле 2010 года на место обнаружения находки выезжала археологическая экспедиция Каменец-Подольского национального универ-

ситета имени Ивана Огиенка под руководством А.Ф. Гуцала. Исследованиями на местонахождении скульптуры (заложен шурф размером 5x5 м) обнаружен растиральник сферической формы, одна из сторон которого носит следы сработанности. Выявлены также окончательные размеры идола и стратиграфия шурфа. Опираясь на находки и семантические признаки, пыжовскую скульптуру исследователи датируют началом раннего железного века [Gutsal, Boltaniuk 2010, 164].

В группу среднеднестровских языческих скульптур включена и статуя, которая находилась на северо-западе с. Березовка, на расстоянии 0,5-0,8 км от села в направлении с. Шибутинцы Новоушицкого района Хмельницкой области (рис. 5).

Идол представляет собой прямоугольный четырехгранный каменный столб, найденный закопанным в землю и наклоненным к земле. Высота скульптуры 1,3 м, толщина 35x25 см. Исследователь В.А. Захарьев, обследовав скульптуру в мае 2004 года, идентифицировал ее как аналог фалоподобного каменного идола, обнаруженного им во время археологических исследований Соколецкого древнерусского могильника XII-XIII вв. в урочище «Батарея» (Дунаевецкий район, Хмельницкая область) [Zakhar'ev 2000, 46]. Дальнейшая судьба идола неизвестна.

Таким образом, эта информация существенно дополняет ряд языческих скульптур в районе левого берега среднего течения Днестра и свидетельствует об их значительном скоплении в регионе, как некое локальное проявление языческих артефактов эпохи бронзы, раннего железного века и раннего средневековья.

Библиография

- Gerenchuk 1980:** K.I. Gerenchuk, *Priroda Khmel'nits'koï oblasti* (L'viv 1980) // К.И. Геренчук, *Природа Хмельницкой области* (Львів 1980).
- Gul'dman 1901:** V.K. Gul'dman, *Pamiatniki stariny v Podolii* (Kamenets-Podol'skii 1901) // В.К. Гульдман, *Памятники старины в Подолии* (Каменец-Подольский 1901).
- Gutsal, Boltaniuk 2010:** V.A. Gutsal, P.A. Boltaniuk, *Idol iz sela Pizhivka*. In: (vidp. red. L.V. Bazhenov) *Materialy XIII Podil's'koi istoriko-kraeznavchoi konferentsii (prisviachenoï 80-richchiu vid dnia narodzhennia I.S. Vinokura)* (Kam'ianets'-Podil's'kii 2010), 161-164 // В.А. Гуцал, П.А. Болтанюк, *Идол из села Пижівка*. В зб.: (відп. ред. Л.В. Баженов) *Матеріали XIII Подільської історико-краєзнавчої конференції (присвяченої 80-річчю від дня на-*

родження І.С. Винокура) (Кам'янець-Подільський 2010), 161-164.

Gutsal, Semenchuk 2004: V.A. Gutsal, S.O. Semenchuk, Kam'iana statuia iz Loivets' na Serednomu Dnistri. In: (vidp. red. N.O. Gavriliuk) Arkheologichni vidkrittia v Ukraїni 2002-2003 rr. 6 (Київ 2004), 116-118 // В.А. Гуцал, С.О. Семенчук, Кам'яна статуя із Лоївець на Середньому Дністрі. В зб.: (відп. ред. Н.О. Гаврилюк) Археологічні відкриття в Україні 2002-2003 рр. 6 (Київ 2004), 116-118.

Oliinik 2000: V.I. Oliinik, Antropomorfni steli z sela Mishkiv na Ternopil'shchini. In: (vidp. red. Iu.I. Blazhevich) Materiali X Podil's'koi istoriko-kraeznavchoi konferentsii (Kam'ianets'-Podil's'kii 2000), 96-100 // В.І. Олійник, Антропоморфні стели з села Мишків на Тернопільщині. В зб.: (відп. ред. Ю.І. Блажевич) Матеріали X Подільської історико-краєзнавчої конференції (Кам'янець-Подільський 2000), 96-100.

Rusanova Timoshchuk 1993: I.P. Rusanova, V.A. Timoshchuk, Iazycheskie sviatilishcha drevnikh slavian (Moskva 1993) // И.П. Русанова, В.А. Тимошук, Языческие святилища древних славян (Москва 1993).

Rybakov 1981: V.A. Rybakov, Iazychestvo Drevnikh slavian (Moskva 1981) // В.А. Рыбаков, Язычество Древних славян (Москва 1981).

Rybakov 1987: V.A. Rybakov, Iazychestvo Drevnei Rusi (Moskva 1987) // В.А. Рыбаков, Язычество Древней Руси (Москва 1987).

Semenchuk 2013: S.O. Semenchuk, Livoberezhna chastyna Serednogo Podnistrov'ia v dokhristians'kii period. In: (vidp. red. V.O. Parandiy) Istoriia, kul'tura ta osvita: khristians'kii vimir (do 125-richchia Khreshchennia Kyivs'koi Rusi ta 20-richchya Khmel'nyts'koi yeparkhiyi UPTS) (Khmel'nits'kii 2013), 176-183 // С.О. Семенчук, Лівобережна частина Середнього Подністров'я в дохристиянський період. В зб.: (відп. ред. В.О. Парандій) Історія, культура та освіта: християнський вимір (до 125-річчя Хрещення Київської Русі та 20-річчя Хмельницької єпархії УПЦ) (Хмельницький 2013), 176-183.

Semenchuk 2014: S.O. Semenchuk, Livoberezhnii Seredno-Pridnistrov'skii osередok – lokal'nii region dlia rekonstruktsii iazichnits'kikh kul'tiv v VII st. do n.e. – XIII st. n.e. In: (vidp. red. V.O. Parandiy) Istoriia, kul'tura ta osvita: khristians'kii vimir (Khmel'nits'kii 2014), 192-200 // С.О. Семенчук, Лівобережний Середньо-Подністровський осередок – локальний регіон для реконструкцій язичницьких культів в VII ст. до н.е. – XIII ст. н.е. В зб.: (відп. ред. В.О. Парандій) Історія, культура та освіта: християнський вимір (Хмельницький 2014), 192-200.

Semenchuk 2010: S.O. Semenchuk, Istoriografichnii ohliad ta dzherel'na baza doslidzhen' iazichnits'koi kul'turi livoberezhnoi chastini Serednogo Podnistrov'ia v I tys. do n.e. – pershoi polovini I tys. n.e. In: (vidp. red. L.V. Bazhenov) Materiali XIII Podil's'koi istoriko-kraeznavchoi konferentsii (prisviachenoї 80-richchii vid dnia narodzhennia I.S. Vinokura) (Kam'ianets'-Podil's'kii 2010), 46-50 // С.О. Семенчук, Історіографічний огляд та джерельна база досліджень язичницької культури лівобережної частини Середнього Подністров'я в I тис. до н.е. – першій половині I тис. н.е. В зб.: (відп. ред. Л.В. Баженов) Матеріали XIII Подільської історико-краєзнавчої конференції (присвяченої 80-річчю від дня народження І.С. Винокура) (Кам'янець-Подільський 2010), 46-50.

Semenchuk 2010: S.O. Semenchuk, Iazychnits'ka skul'ptura z Arkheologichnoi karti Iu.Y. Sitsyn'skogo v Serednomu Podnistrov'i. In: (vidp. red. L.P. Stanislavs'ka) Materialy Vseukrains'koi naukovopraktichnoi konferentsii (prisviachenoї 120-tii richnitsi zasnuvannia Kam'ianets'-Podil's'kogo derzhavnogo istorichnogo muzeiu-zapovidnika) (Kam'ianets'-Podil's'kii 2010), 97-100 // С.О. Семенчук, Язичницька скульптура з Археологічної карти Ю.Й. Сіцинського в Середньому Подністров'ї. В зб.: (відп. ред. Л.П. Станіславська) Матеріали Всеукраїнської науково-практичної конференції (присвяченої 120-тій річниці заснування Кам'янець-Подільського державного історичного музею-заповідника) (Кам'янець-Подільський 2010), 97-100.

Semenchuk 2010: S.O. Semenchuk, Iazychnits'ki skul'ptury epokhi bronzi livoberezhnoi chastini Serednogo Podnistrov'ia. Visnik Kam'ianets'-Podil's'kogo natsional'nogo universitetu imeni Ivana Ogienka (do 20-richchia kafedry istorii Ukraїni) 3 (Kam'ianets'-Podil's'kii 2010), 172-177 // С.О. Семенчук, Язичницькі скульптури епохи бронзи лівобережної частини Середнього Подністров'я. Вісник Кам'янець-Подільського національного університету імені Івана Огієнка (до 20-річчя кафедри історії України). 3 (Кам'янець-Подільський 2010), 172-177.

Semenchuk 2010: S.O. Semenchuk, Iazychnits'ki skul'pturi ta skel'ni rel'iefi Serednogo Podnistrov'ia. In: (vidp. red. P.P. Tolochko) Arkheologichni studii 4 (Chernivtsi 2010), 71-79 // С.О. Семенчук, Язичницькі скульптури та скельні рельєфи Середнього Подністров'я. В зб.: (відп. ред. П.П. Толочко) Археологічні студії 4 (Чернівці 2010), 71-79.

Setsinskii 1901: E.I. Setsinskii, Arkheologicheskaia karta Podol'skoi gubernii. Trudy XI arkheologicheskogo s"ezda 1, 1901, 205-210 // Е.И. Сецинский, Археологическая карта Подольской губернии. Труды XI археоло-

гического съезда I, 1901, 205-210.

Tur, Maleev 1977: A.S. Tur, Iu.N. Maleev, Myshkovskii idol. In: (otv. red. B.A. Rybakov) Arkheologicheskie otkrytiia 1976 g. (Moskva 1977), 383-384 // А.С. Тур, Ю.Н. Малеев, Мышковский идол. В сб.: (отв. ред. Б.А. Рыбаков) Археологические открытия 1976 года (Москва 1977), 383-384.

Vinokur, Horishnii 1994: I.S. Vinokur, P.A. Horishnii, Bakota. Stolitsia davn'orus'kogo Ponizzia (Kam'ianets'-Podil's'kii 1994) // I.C. Винокур, П.А. Горішний, Бакота. Столиця давньоруського Пониззя (Кам'янець-Подільський 1994).

Vinokur et al. 1991: I.S. Vinokur, O.M. Al'oshkin, O.V. Zabashta, M.B. Petrov, V.M. Petrov's'kii, O.M. Pirniak, V.S. Stepankov, Busha: istoriko-kraeznavchi narisi (Khmelnits'kii 1991) // I.C. Винокур, О.М. Альошкін, Р.В. Забашта, М.Б. Петров, В.М. Петровський, О.М. Пірняк, В.С. Степанков, Буша: історико-краєзнавчі нариси (Хмельницький 1991).

Vinokur, Timoshchuk 1977: I.S. Vinokur, B.O. Timoshchuk, Davni slov'iani na Dnistri (Uzhgorod 1977) // I.C. Винокур, Б.О. Тимошук, Давні слов'яни на Дністрі (Ужгород 1977).

Vinokur 1972: I.S. Vinokur, Istorii ta kul'tura cherniakhiv's'kikh plemen (Kiiv 1972) // I.C. Винокур, Історія та культура черняхівських племен (Київ 1972).

Vinokur 2000: I.S. Vinokur, Cherniakhiv's'ka kul'tura: vitoky i dolia (Kam'ianets'-Podil's'kii 2000) // I.C. Винокур, Черняхівська культура: витоки і доля (Кам'янець-Подільський 2000).

Zabashta 1998: O.V. Zabashta, Antropomorfni skulptury paleometalu z tereniv Verkhnoï Naddnistrianshchiny (Katalogizatsiia i atributivni propozitsii). Zapiski naukovoogo tovaristva im. Shevchenka: Pratsi Komisii obrazotvorchogo ta uzhitkovogo mistetstva ССХХХVI (Lviv 1998), 230 // Р.В. Забашта Антропоморфні скульптури палеометалу з теренів Верхньої Наддністрянщини (Каталогізація і атрибутивні пропозиції). Записки наукового товариства ім. Шевченка: Праці Комісії образотворчого та ужиткового мистецтва ССХХХVI (Львів 1998), 230.

Zabashta 1990: R.V. Zabashta, Idol iz sela Mishkiv (Do pitannia atributsii). In: (vidp. red. I.S. Vinokur) VIII Podil's'ka istoriko-kraeznavcha konferentsiia (Kam'ianets'-Podil's'kii 1990), 24-25 // Р.В. Забашта, Ідол із села Мишків (До питання атрибуції). В зб.: (відп. ред. I.C. Винокур) VIII Подільська історико-краєзнавча конференція (Кам'янець-Подільський 1990), 24-25.

Zakhar'ev 2000: V.A. Zakhar'ev, Tretii sezon doslidzhen' u Sokil'tsi. In: (vidp. red. M.Iu. Videiko) Arkheologichni doslidzhennia v Ukraïni v 1994-1996 rokakh (Kiiv 2000), 46 // В.А. Захар'єв, Третій сезон досліджень у Сокильці. В зб.: (відп. ред. М.Ю. Відейко) Археологічні дослідження в Україні в 1994-1996 роках (Київ 2000), 46.

Сергей Семенчук, старший преподаватель кафедры гуманитарной подготовки и туризма ЧВУЗ «Хмельницький економічний університет», 290002 г. Хмельницький, ул. Каменецкая 159/2, e-mail: semechuk@mail.ru